

440m<sup>2</sup>

# Open horizon

Η αρχιτεκτονική είναι μεν προνόμιο αυτών που την εξασκούν, αλλά δεν έχει καμία ουσία όταν δεν απευθύνεται σε αυτούς που τη βιώνουν. Με αυτές τις σκέψεις, ένα διαμέρισμα τριών επιπέδων στη Βούλα ανασχεδιάστηκε πλήρως, ώστε να καλύψει με σύγχρονο λεξιλόγιο τις απαιτήσεις μιας οικογένειας.

Architecture may be the privilege of those who practice it, yet has no substance if it does not appeal to those who experience it. With this in mind, a three-level flat was completely redesigned to meet the requirements of a contemporary family.

design by A-TEAM ARCHITECTS - GEORGIOS STAMATAKIS, KATERINA KARANIKOU  
text GEORGIOS STAMATAKIS, KATERINA KARANIKOU - photos PANAGIOTIS VOUMVAKIS

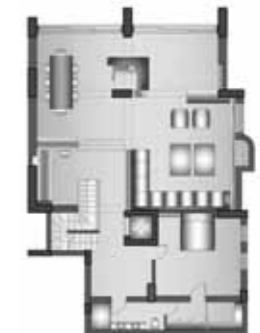
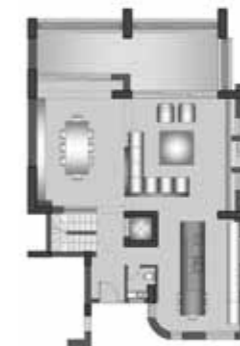
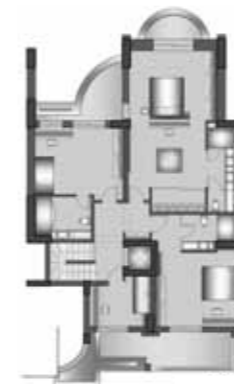


Νότιος προσανατολισμός και ανοικτός ορίζοντας αποτέλεσαν τις αρχές οργάνωσης. Το εξωτερικό περίγραμμα, η είσοδος και οι μηχανολογικές διελεύσεις, ήταν οι μοναδικές δεσμεύσεις.

Η ανεξάρτητη είσοδος τοποθετημένη στο ισόγειο, οδήγησε τους δημόσιους χώρους να καταλάβουν όλη την κάτοψη, σαφώς ευνοημένη λόγω θέας και προσανατολισμού.

The southern exposure and open horizon were the organizing principles. The exterior outline; entrance; and cable, pipe, duct and tube installations were the only restrictions.

The ground-floor entrance led the public spaces to occupy the entire floor plan, which was clearly favoured due to the view and orientation.

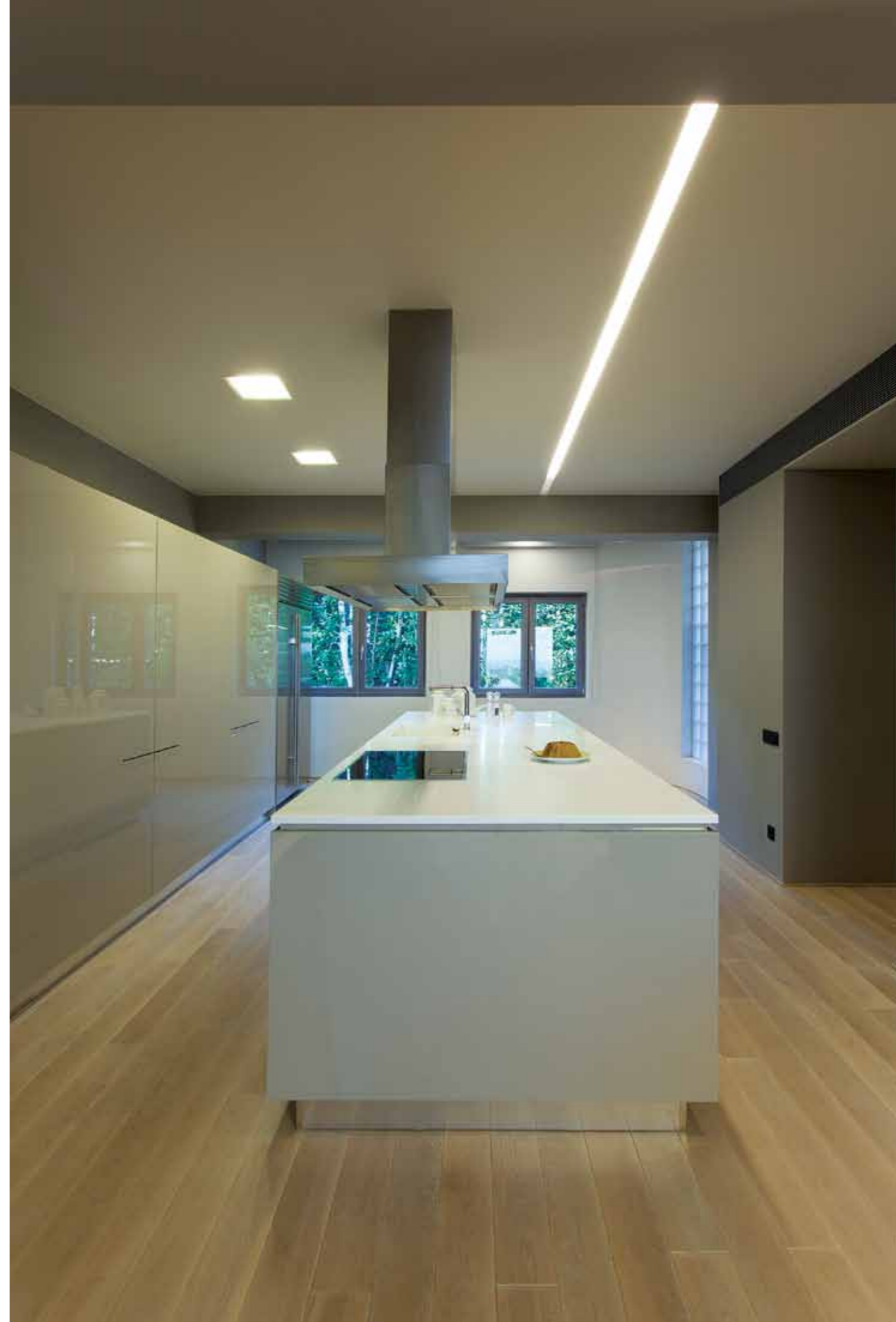




The entrance guides traffic toward the living room through an intermediate space lined with dark crystal. In the austere simple linear kitchen, everything is hidden behind hinged lacquered doors.

The kitchen, living room and dining area form a visually, functionally and aesthetically unified space around the nucleus of vertical movement.

The central staircase was fully treated with cement in a gray patina with carefully designed discreet lighting.



Η είσοδος κατευθύνει στο καθιστικό, μέσω ενός ενδιάμεσου χώρου επενδυμένου με σκούρο κρύσταλλο.

Στην αυστηρά λιτή γραμμική κουζίνα, τα πάντα αποκρύπτονται πίσω από ανοιγόμενα λακαριστά φύλλα. Κουζίνα, καθιστικά και τραπεζαρία, συγκροτούν έναν οπτικά ενιαίο λειτουργικά και αισθητικά χώρο, γύρω από τον πυρήνα των κατακόρυφων κινήσεων.

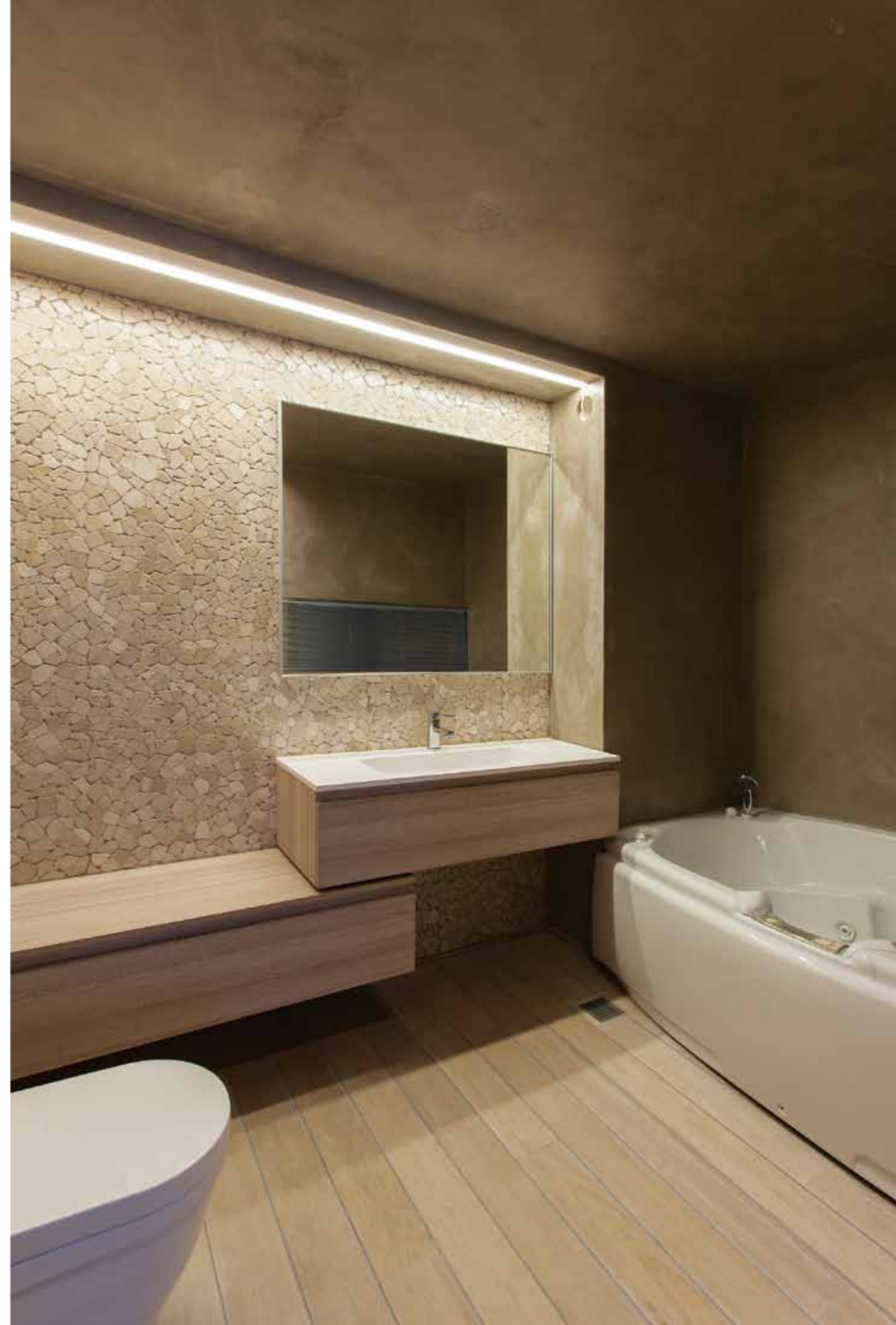
Το κεντρικό κλιμακοστάσιο, επεξεργάστηκε εξ' ολοκλήρου με τσιμεντοκονία σε γκρι πατίνα και μελετημένα διακριτικό φωτισμό.





The surfaces of the two sides of the entrances to all three bedrooms on the first floor were accented with wood, striking a bold contrast with the coldness of cement and mirror. In the master bedroom, a wardrobe with glass sliding doors, bathroom, counter sink, shower, closed cabinets and linear shelves are all arranged around the central bed. Here gray hues dominate, alongside dark glass surfaces and mirrors. Lighting, whether concealed or in the room's limits, lets daylight shine through.

Οι δυο πλευρές των εισόδων στα τρία υπνοδωμάτια του ορόφου οριοθετήθηκαν ως επιφάνεια με ξύλο, σε διαλεκτική αντίθεση με την ψυχρότητα τουτσιμέντου και του καθρέπτη. Στο master, γκαρνταρόμπα με γυάλινες συρόμενες πόρτες, wc, πάγκος νιπτήρα, ντους, κλειστά ερμάρια και γραμμικά ράφια, διατάσσονται γύρω από το κεντρικό κρεβάτι. Εδώ κυριαρχούν οι γκρι αποχρώσεις μαζί με σκούρες γυάλινες επιφάνειες και καθρέπτες. Ο φωτισμός, είτε κρυφός είτε στα όριά του, αφήνει το φυσικό φως να εισβάλει επιβλητικά.



Στο υπόγειο βρίσκεται ο χώρος αναψυχής και μεικτών δραστηριοτήτων της οικογένειας. Ένας γενναϊόδωρα αχανής - σε έκταση και ύψος - χώρος, σε άμεση επαφή με την εξωτερική αυλή, επεκτείνει τις διαστάσεις και τις οπτικές φυγές.

Οι αντανάκλασεις των ηλιακών ακτίνων στο δάπεδο, μέσω της πισίνας, οδήγησαν στην αντιμετώπιση της οροφής ως ένα παιχνίδι ακανόνιστα τεμνόμενων φωτιστικών αξόνων. Τη σύνθεση ολοκληρώνει ένα κεντρικό bar, ενσωματώνοντας το μόνο ορατά δομικό στοιχείο του χώρου.

The recreation area for shared family activities is located in the basement. A generous, ample – both in area and height – space, in direct contact with the courtyard outside, expands the dimensions and visual escape points. The sunlight reflections on the floor through the pool led to the decision to approach the roof as an interplay of irregularly intersecting lighting axes. The composition is completed by a central bar, which is the only visible element in this space.



Κάθε γωνία και σημείο του διαμερίσματος, έγινε αντικείμενο αναλυτικού σχεδιασμού. Στα ασύμφωνα με την αρχιτεκτονική προσέγγιση δομικά στοιχεία, δόθηκαν επιμέρους λύσεις ένταξής τους στο σύνολο, τα ηλεκτρομηχανολογικά στοιχεία επιμελώς αποκρύφθηκαν πίσω από επενδύσεις, ή αποτέλεσαν στοιχεία χάραξης οροφών και φωτισμού.

Every angle and element of the apartment was subject to detailed planning. Specific solutions for integrating building elements that did not harmonize with the architectural approach were provided; the electromechanical components were carefully concealed behind linings or became integral elements in designing the ceilings and lighting.



The flat as a shell tells a story of continuity. Natural materials (wood, stone, visible cement, glass and fabric) – and above all, the light that animates them – are the foundation upon which the daily lives of the residents unfold. The flat is where life changes, not only technically, but also functionally and aesthetically. |

Το διαμέρισμα ως κέλυφος, αφηγείται μια ιστορία συνέχειας. Τα φυσικά υλικά, το ξύλο, η πέτρα, οι εμφανείςτσιμεντοκονίες, το γυαλί και το ύφασμα, αλλά κυρίως το φως που τους δίνει πνοή, είναι τα θεμέλια πάνω στα οποία θα χτιστεί η καθημερινότητα των ενοίκων. Ο τόπος που η ζωή αλλάζει καταρχήν τεχνικά, αλλά ταυτόχρονα λειτουργικά και αισθητικά. |

